

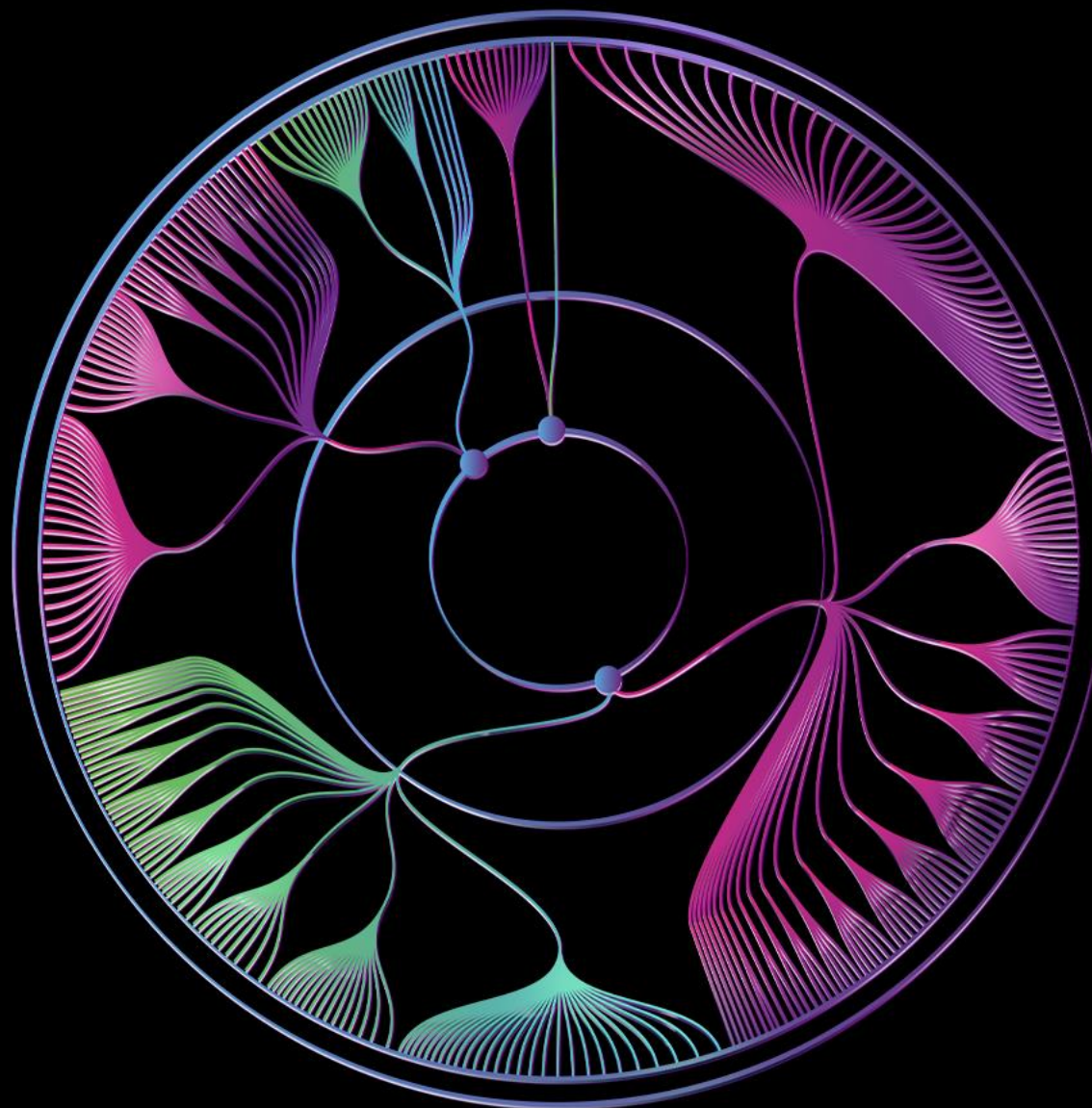
CBR22 51º CONGRESSO BRASILEIRO
DE RADIOLOGIA E
DIAGNÓSTICO POR IMAGEM

CASO Nº. 24

Patrocínio
educacional:



 **cbr** | Colégio Brasileiro de Radiologia
e Diagnóstico por Imagem



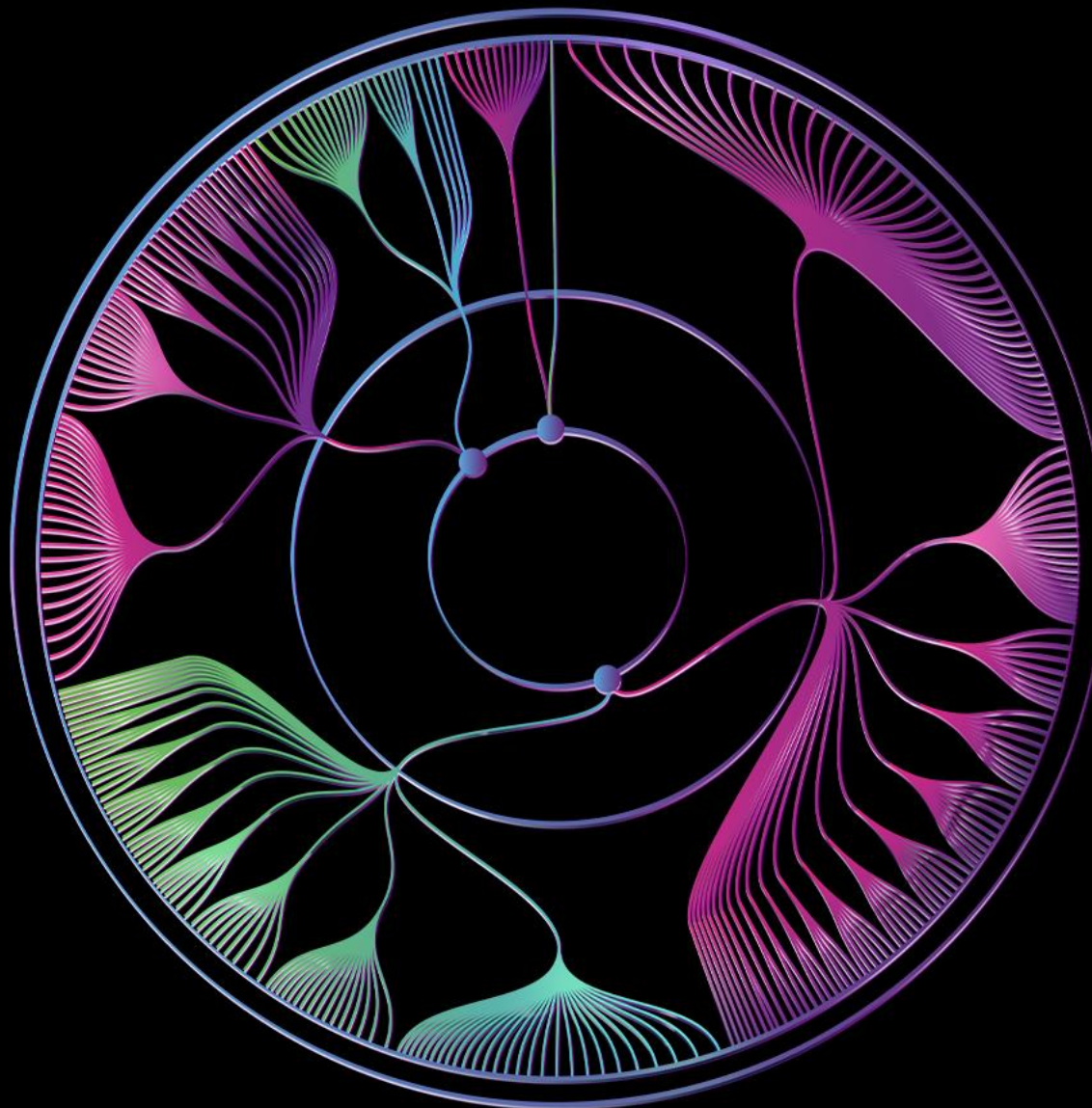
CBR22

51º CONGRESSO BRASILEIRO
DE RADIOLOGIA E
DIAGNÓSTICO POR IMAGEM

Subespecialidade:

NEURO

**Caso gentilmente cedido pelo Dr.
Leonardo Lopes de Macedo**



cbr

Colégio Brasileiro de Radiologia
e Diagnóstico por Imagem

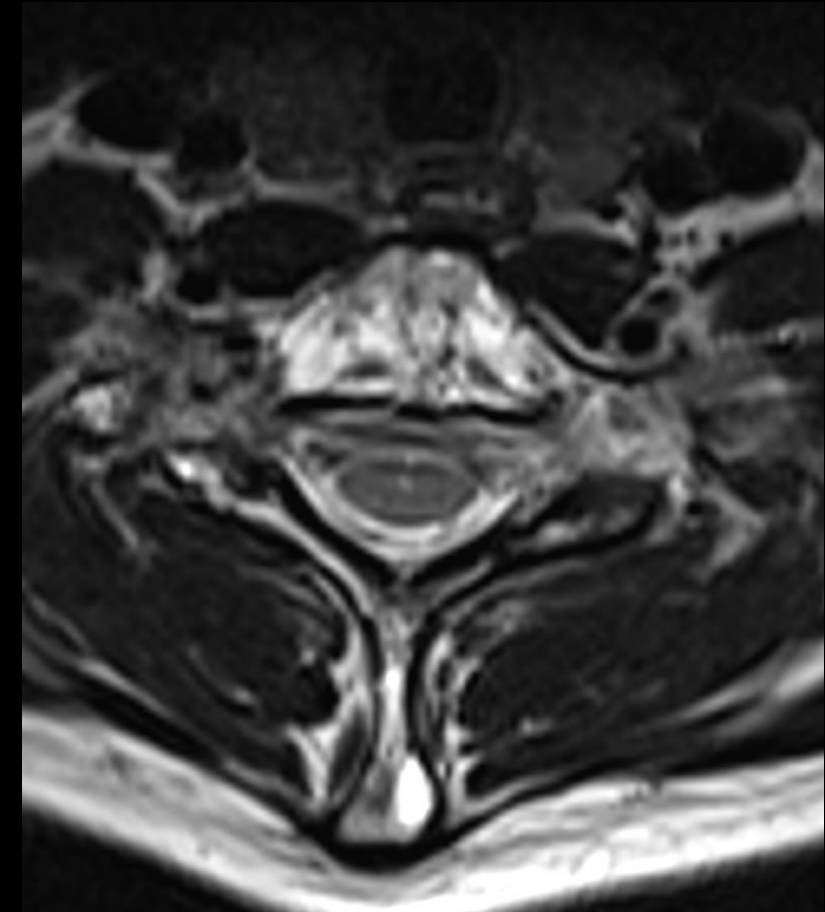
Sexo feminino – 16 anos

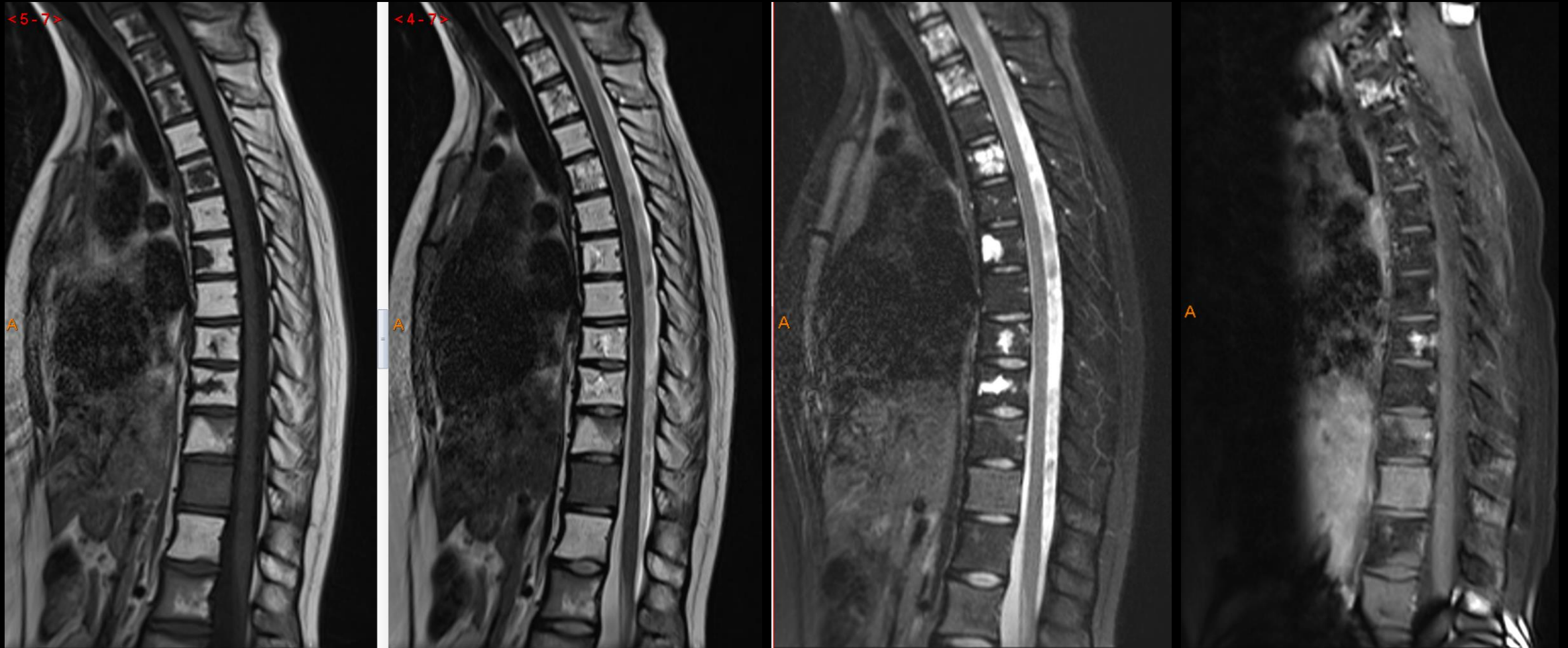
Dorsalgia

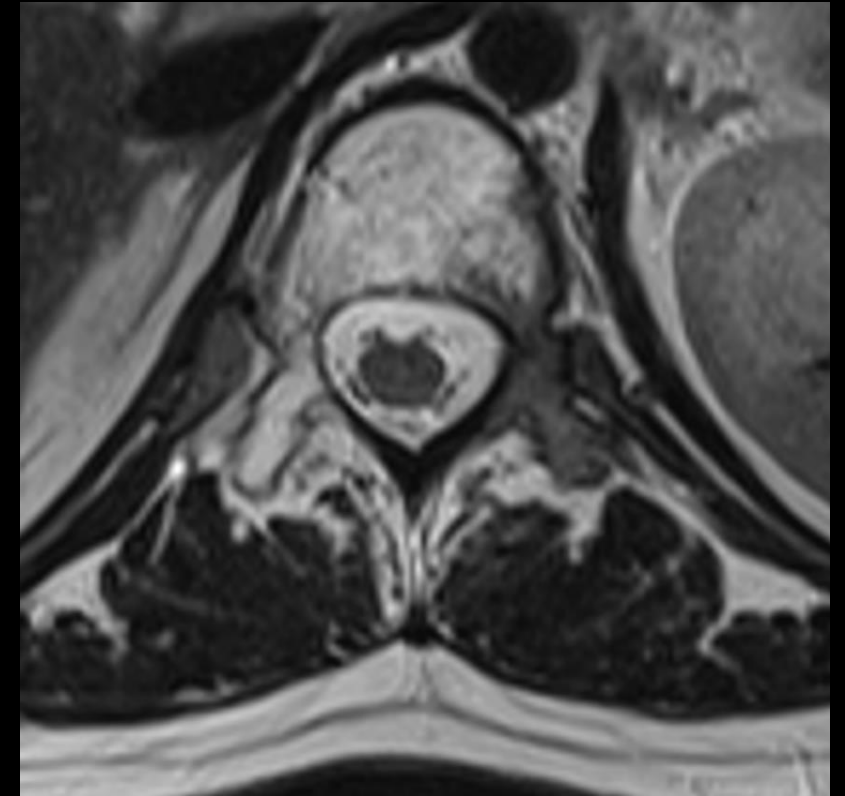
Sem outras queixas – nega cirurgias ou tumores

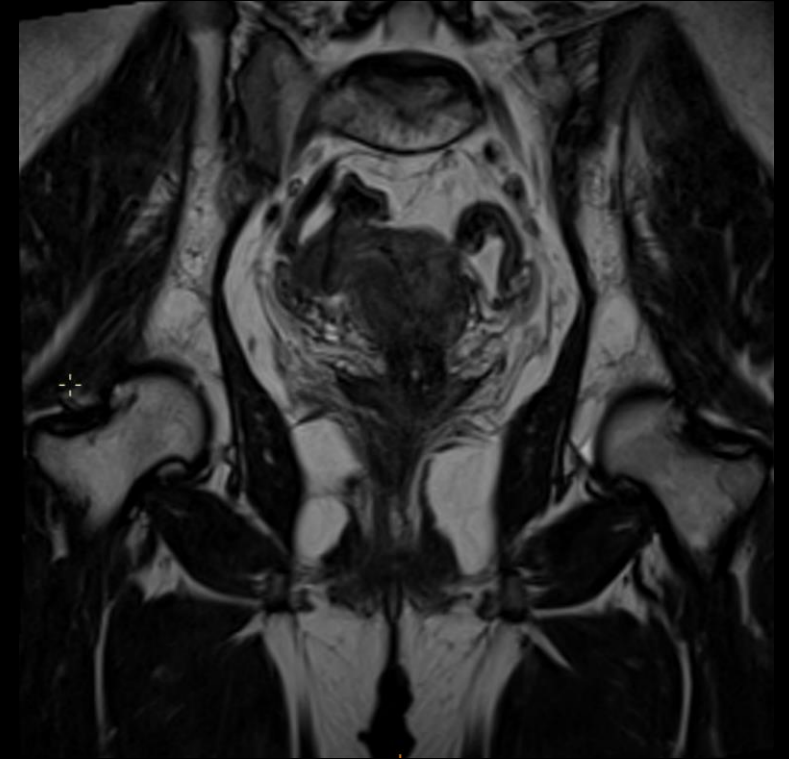
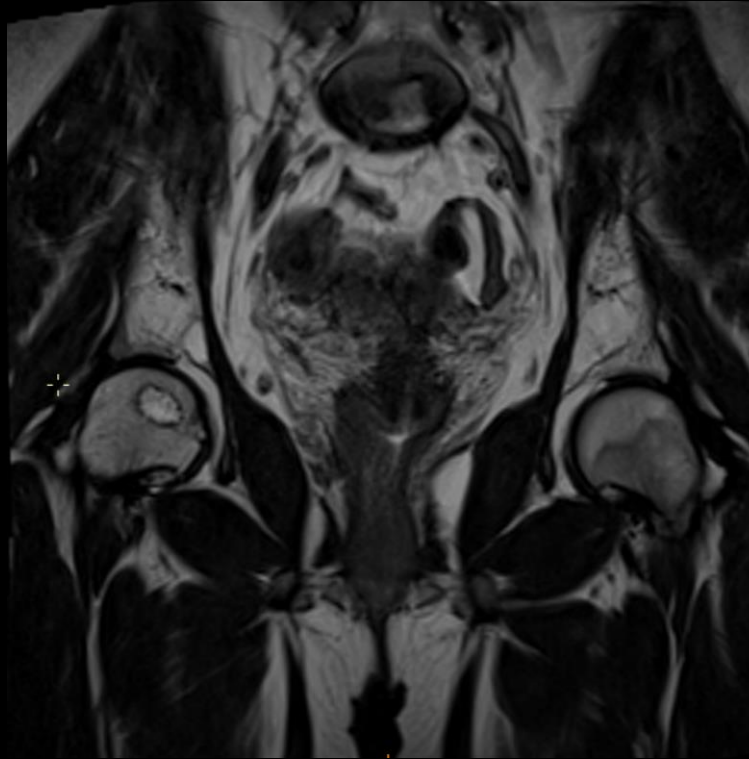
HPP e HF - NDN

Exames laboratoriais - NDN







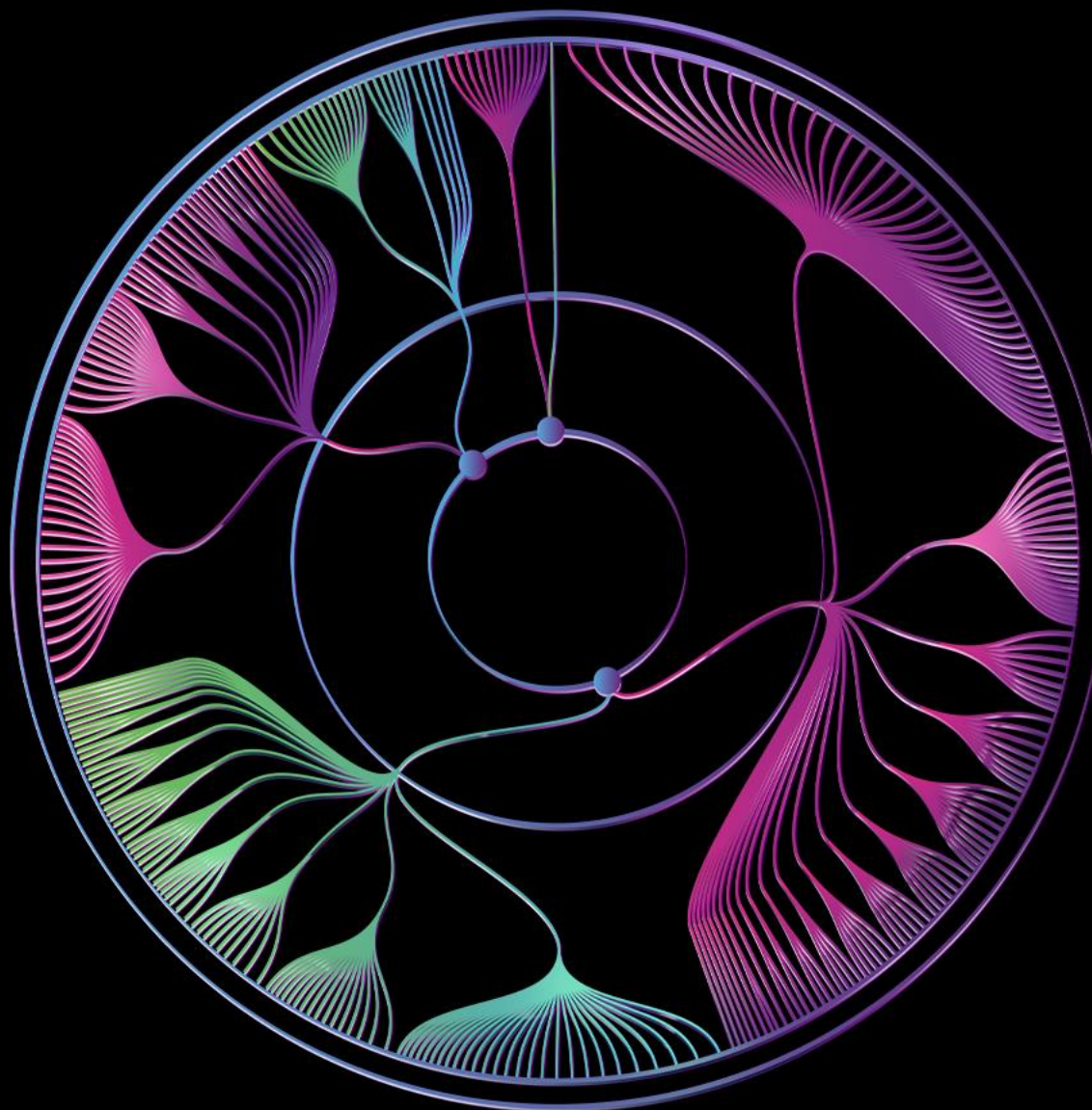


- A – Síndrome de Gorham-Stout**
- B – Doença linfoproliferativa**
- C – Hemangiomatose múltipla**
- D – Doença de Paget**
- E – PTEN hamartoma tumor syndrome**

CBR22

51º CONGRESSO BRASILEIRO
DE RADIOLOGIA E
DIAGNÓSTICO POR IMAGEM

**A partir deste slide só será
publicado após o fim da
Maratona**

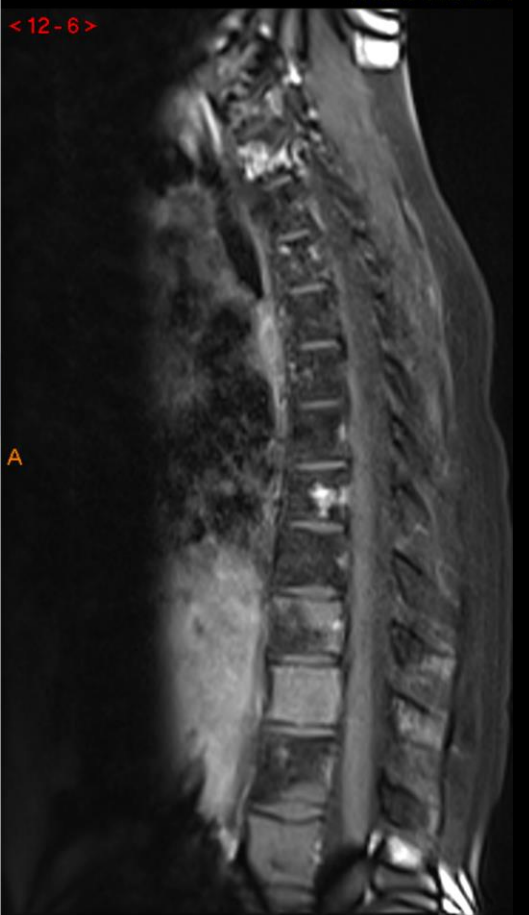
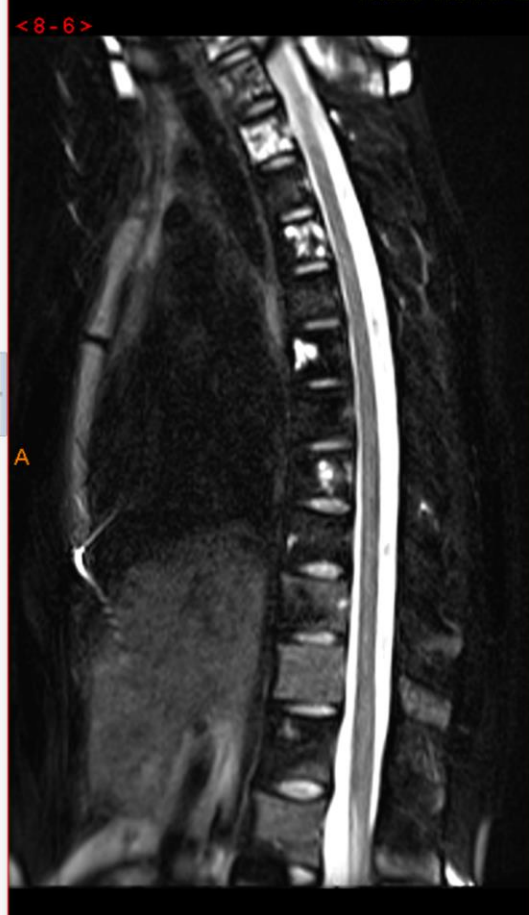


- A – Síndrome de Gorham-Stout**
- B – Doença linfoproliferativa**
- C – Hemangiomatose múltipla**
- D – Doença de Paget**
- E – PTEN hamartoma tumor syndrome**

Síndrome de Gorham-Stout ou Doença do Osso Evanesccente

CBR22

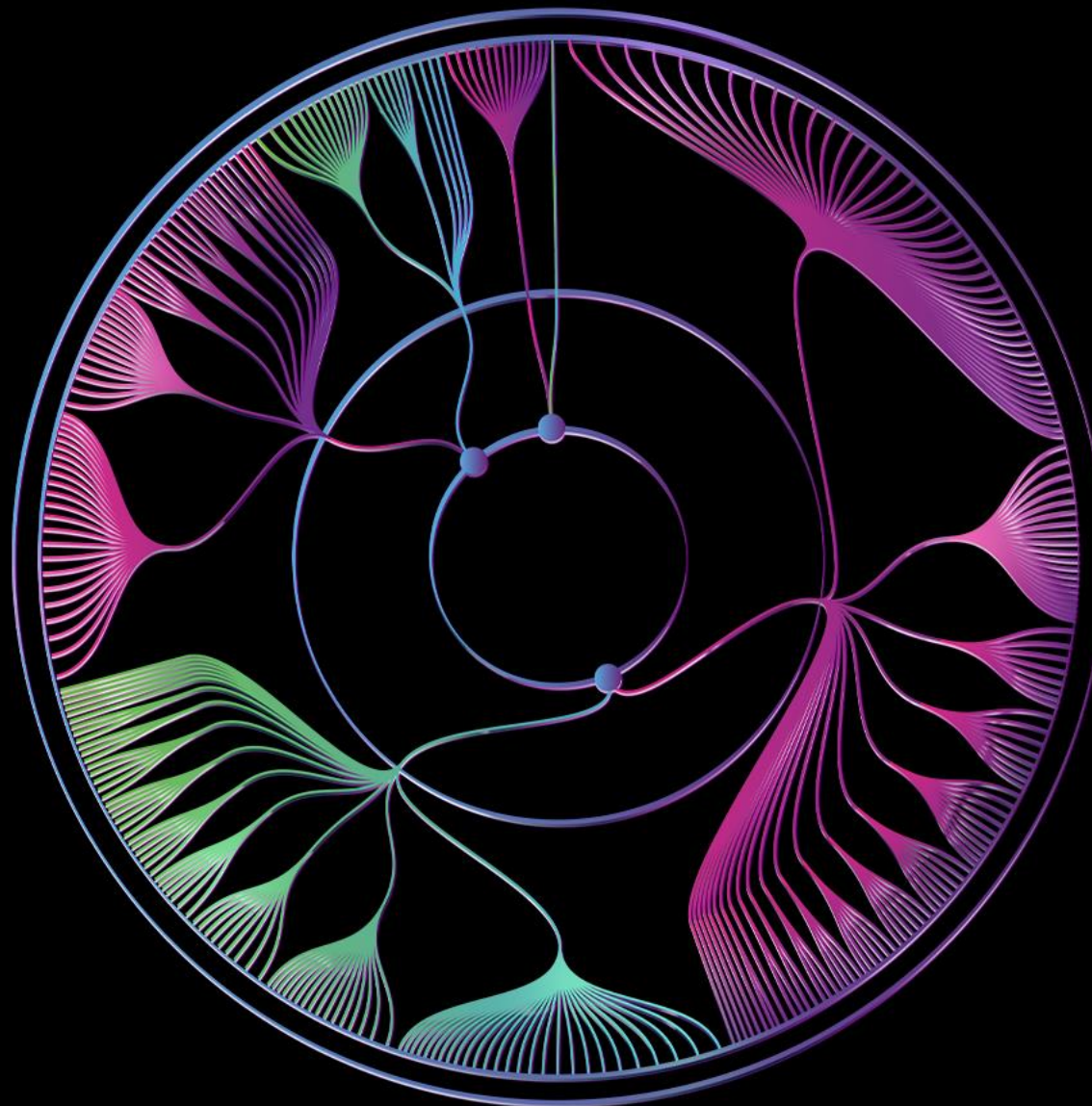
51º CONGRESSO BRASILEIRO DE RADIOLOGIA E DIAGNÓSTICO POR IMAGEM



CBR22 51º CONGRESSO BRASILEIRO
DE RADIOLOGIA E
DIAGNÓSTICO POR IMAGEM

Gabarito
- Gorham-Stout Syndrome
or Vanishing Bone
disease

Subespecialidade:
- Neurorradiologia



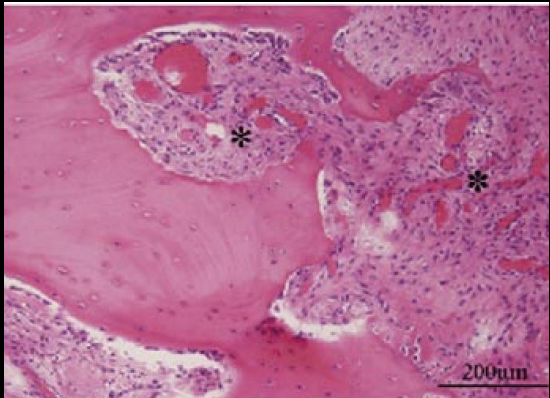
- 1. É doença rara, de etiologia desconhecida, em que a osteólise inicia pela proliferação de estruturas vasculares originadas no tecido ósseo causando a destruição da matriz óssea.**
- 2. A etiologia é desconhecida.**
- 3. Essa condição pode se apresentar em qualquer idade, mas geralmente é reconhecida em crianças e adultos jovens.**
- 4. Não há predileção por sexo ou padrão de herança genética.**
- 5. Com relação ao quadro clínico, não apresenta grande sintomatologia, sendo a aparência do quadro radiológico muito pior do que o quadro clínico.**
- 6. Exames laboratoriais geralmente são normais e auxiliam o médico na exclusão de outros diagnósticos.**

Síndrome de Gorham-Stout ou Doença do Osso Evanescente

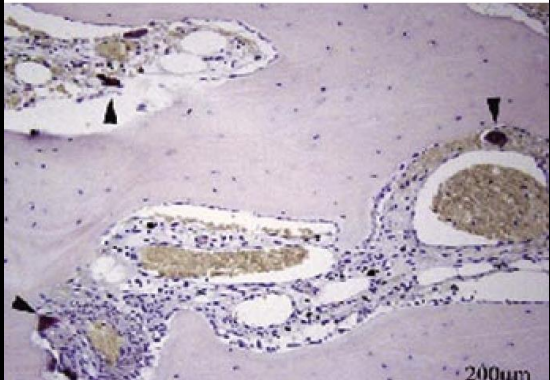
Review > Tohoku J Exp Med. 2005 Feb;205(2):187-96. doi: 10.1620/tjem.205.187.

Gorham disease of the spine: a case report and treatment strategies for this enigmatic bone disease

Toshimi Aizawa¹, Tetsuro Sato, Shoichi Kokubun



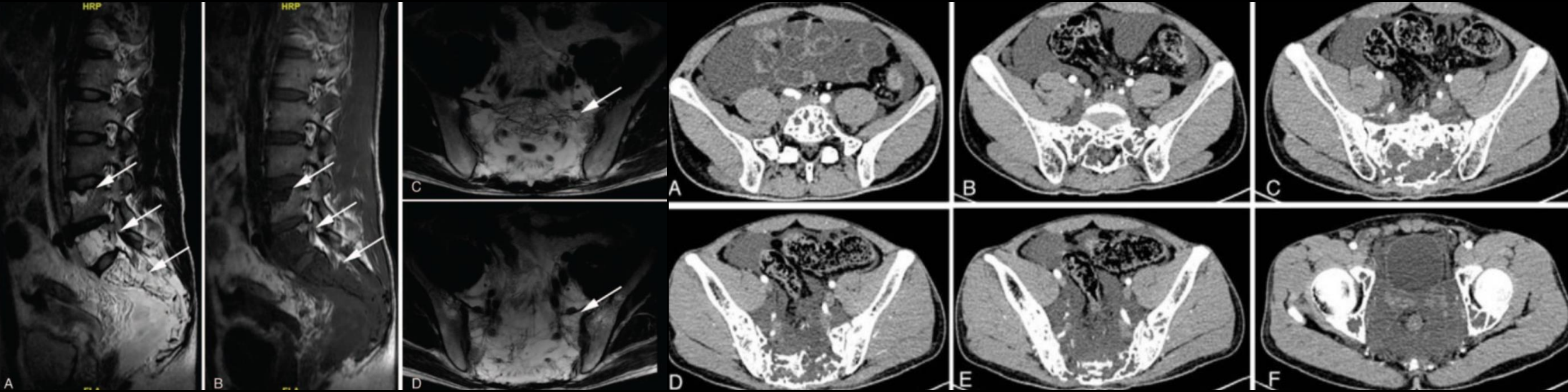
(a)



Histology of the specimen. a) Hematoxylin and eosin staining. Irregular, abnormal vessel formation is detected among bone trabeculae (asterisks).

Successful treatment of Gorham-Stout syndrome in the spine by vertebroplasty with cement augmentation: A case report and literature review.

Liu S¹, Zhou X, Song A, Kong X, Wang Y, Liu Y



Síndrome de Gorham-Stout ou Doença do Osso Evanesccente

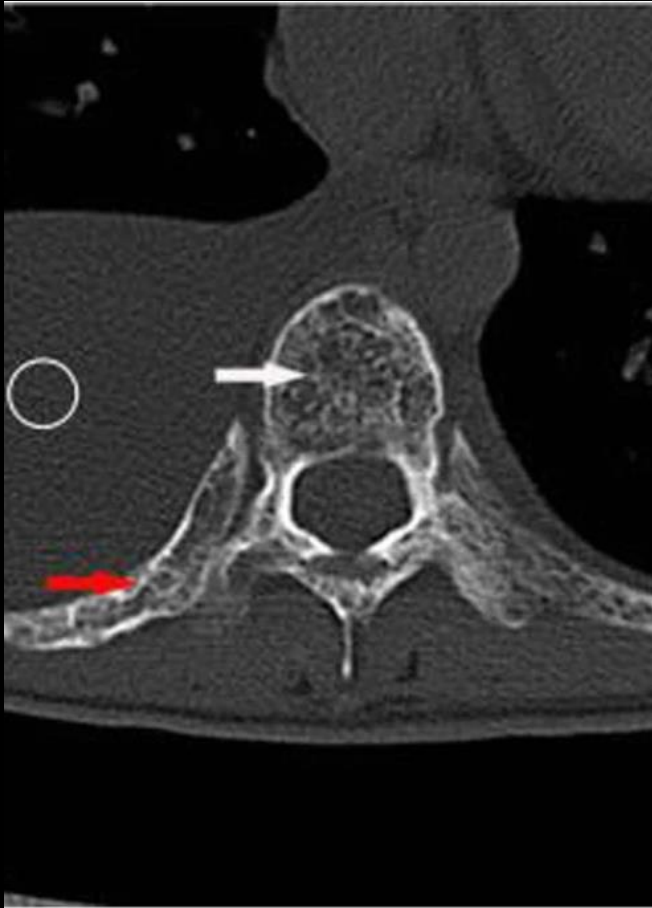
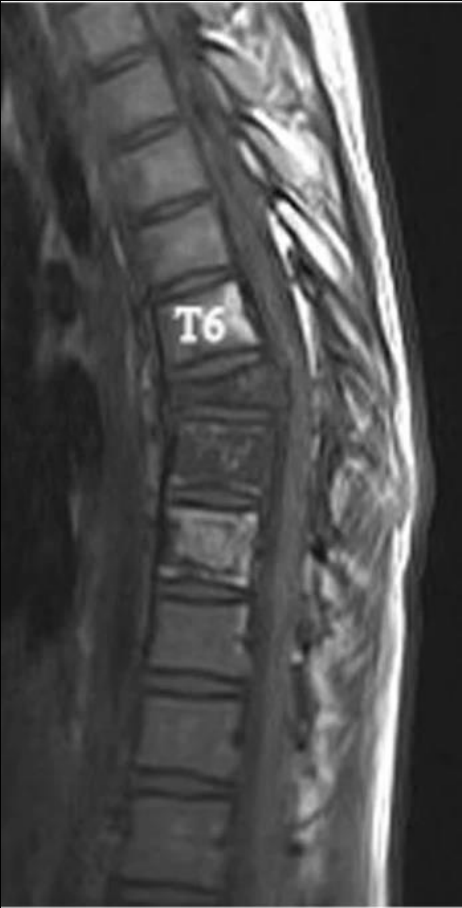
Case report | [Open Access](#) | Published: 09 April 2019

A rare case of Gorham-stout syndrome involving the thoracic spine with progressive bilateral chylothorax: a case report

Peng Wang [✉](#), Wenbo Liao [✉](#), Guangru Cao & Yongyan Jiang

BMC Musculoskeletal Disorders **20**, Article number: 154 (2019) | [Cite this article](#)

2051 Accesses | 4 Citations | [Metrics](#)



Original Article | [Published: 09 August 2017](#)

MR imaging findings of vertebral involvement in
Gorham–Stout disease, generalized lymphatic anomaly,
and kaposiform lymphangiomatosis

[Hiroki Kato](#) , [Michio Ozeki](#), [Toshiyuki Fukao](#) & [Masayuki Matsuo](#)

Japanese Journal of Radiology **35**, 606–612 (2017) | [Cite this article](#)

641 Accesses | 11 Citations | [Metrics](#)

